

Conseil d'établissement
26 juin 2024

Membres représentants de l'administration

Provisieur	Jean-Christophe ORAIN	Présent
Directrice 1 ^{er} degré	Alix MARTELLY	Présente
COCADJ	Vincent Perrot	Excusé
Gestionnaire	Morgane ANSQUER	Présente
CPE	Frédéric BOIRA	Excusé
DRAFIN	Benoit CHEMINAL	En distanciel

Membres représentants des usagers :

Titulaires	Emargement	Suppléants	Emargement
Parent – Carolina DEL CAMPO	Présente		
Parent - Margarita BENITO	Présente		
Parent – Monique MARTINEZ	Présente		
Andres CASTROSIN GRENIER	Présent		
Maria Navarro Guiral	Présente		

Membres représentants des personnels :

Titulaires	Emargement	Suppléant	
Enseignant – Adel TAYEB-PACHA	Présent		
Enseignante - Ségolène Castille	Présente		
Enseignante – Pascale DEVLESCHOUDERE	Absente		

18.30 Le Quorum est atteint, ouverture du conseil d'établissement

1. Approbation de l'ordre du jour

- 1- Approbation de l'ordre du jour
- 2- [Approbation du PV du CE du 7 mai](#)
- 3- Retour sur le dernier Conseil d'école
- 4- Présentation du compte financier 2022-23
- 5- Approbation du règlement intérieur 24-25
- 6- Eléments de rentrée 24-25
- 7- Questions et informations diverses

L'ordre du jour est soumis au vote.

0 abstention, 0 voix contre, le P.V. du conseil d'établissement est adopté à l'unanimité

2. Approbation du compte-rendu du CE du 7 mai 2024

Le compte rendu du dernier conseil est soumis au vote.

0 abstention, 0 voix contre, le P.V. du conseil d'établissement est adopté à l'unanimité

3. Présentation du compte financier 2022-23

	2020/2021	2021/2022	2022/2023
Recettes	4 649 376,68 €	4 320 472,06 €	4 549 834,40 €
Dont droits de scolarité	3 675 328,77 €	3 364 502,13 €	3 425 089,09 €
Dont Restauration, Transport, Garderie, AES	646 508,01 €	761 185,39 €	876 697,12 €
Dont subventions	165 513,25 €	14 351,00 €	105 223,00 €
Dont autres recettes	162 026,65 €	180 433,54 €	142 825,19 €

Particularité du lycée : société limitée (SL), avec dépôt des comptes complets chaque année auprès de l'administration, et auditée très fréquemment.

Subventions Aefe 2022/23 pour la sécurisation et la rénovation de la façade .

Provisions : pour risques d'impayés, et pour risques encourus (laboraux)

	2020/2021	2021/2022	2022/2023
Dépenses	4 814 951,74 €	4 964 921,27 €	5 457 858,55 €
Dont achats de fournitures	91 821,04 €	87 698,12 €	79 656,22 €

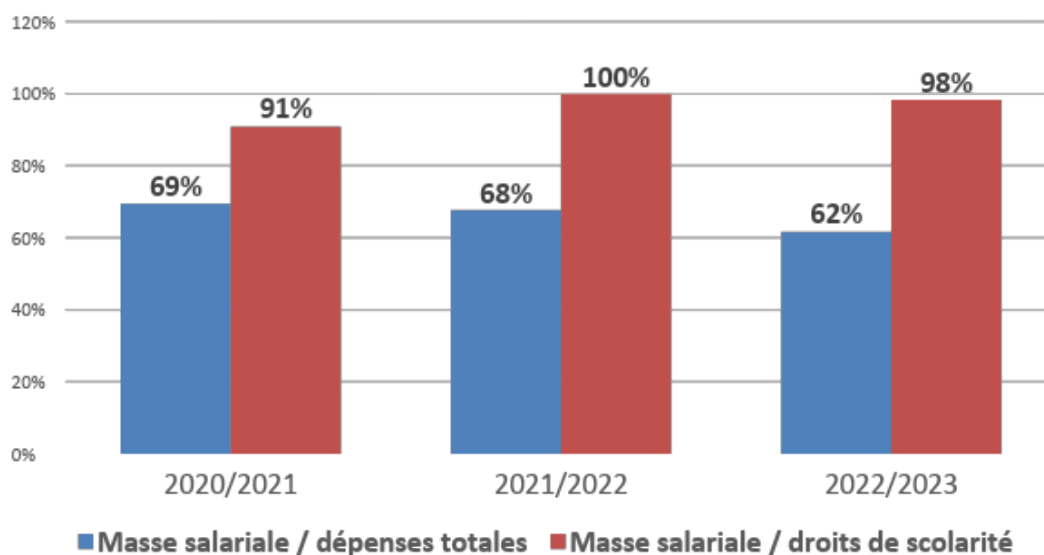
Dont autres achats, services, impôts, taxes et autres charges	1 180 687,72 €	1 240 544,36 €	1 497 627,51 €
Dont masse salariale	3 340 347,00 €	3 360 271,05 €	3 364 987,02 €
Dont provision prime 25 ans			247 971,82 €
Résultats	- 165 575,06 €	- 644 449,21 €	- 908 024,15 €
Résultat retraité (sans provision exceptionnelle prime 25 ans)			- 660 052,33 €

Augmentation des dépenses : accord cadre Aefe (augmentation de la PRR), sur une année, et reprise des sorties scolaires

Masse salariale maîtrisée : augmentations salariales, en même temps que passage de 73 ETP à 65 ETP

Provision salariale pour primes des 25 ans élevés car n'avait pas été provisionnées jusque là (seulement ajustement pour les années suivantes).

Trajectoire financière bien maîtrisée



Ratio soutenable dépense salariale/dépenses totales : 60%-65% : masse salariale bien proportionnée

En revanche, dans le rapport avec masse salariale/droits de scolarité : devrait être vers 80%, encore trop d'écart, devrait s'équilibrer l'année prochaine.

Apaelm : comment le budget peut être à l'équilibre l'année prochaine ?

PRR : disparaît l'année prochaine avec le changement du type de contrat des enseignants

Élus enseignants : quel gain de la prochaine non-remontée de la PRR ?

La masse salariale restera stable car non remontée de la PRR, mais augmentation en volume des salaires liées aux augmentations (3% prévus) et prise en charge des salaires de la direction

Apaelm : pourquoi les subventions Aefe apparaissent dans les recettes ?

Elles apparaissent en recettes tout comme les dépenses des travaux apparaissent dans les dépenses ; les subventions ne couvrent parfois qu'une partie des dépenses (portail entrée 100% ; vie scolaire 30%)

ALI : est-il envisageable de ne pas avoir d'augmentations des frais de scolarité l'année prochaine car les objectifs de nombre d'élèves a été atteint ?

Équilibre atteint pour l'année scolaire prochaine, augmentations raisonnables en fonction de l'IPC

4. Retour sur le dernier Conseil d'école

Voir PV Conseil d'école

- Approbation du PV du Conseil d'école du 28 février 2024
- Bilan projets dernier trimestre
- Relation parents-école
- Bilan campagne d'inscriptions 2024-2025
- Rentrée 2024-2025 :
 - Prévision structures et effectifs
 - Présentation nouveau directeur
 - Centres aérés et extra scolaires
- Remerciements

5. Approbation du règlement intérieur 24-25

Proposition d'ajout d'un paragraphe discuté en Conseil du second degré le 25 mai :

L'introduction et l'utilisation des smartphones et montres connectées sont strictement interdites dans l'enceinte de l'établissement scolaire. Tout élève surpris en possession ou en train d'utiliser un smartphone pendant les heures scolaires s'exposera aux sanctions prévues par le règlement intérieur.

Des exceptions peuvent être faites pour des raisons médicales ou des besoins éducatifs spécifiques, sous réserve d'une autorisation préalable écrite du chef d'établissement. Dans ce cas, les modalités d'utilisation seront strictement définies et contrôlées.

L'introduction d'appareils pour les seuls appels téléphoniques et envoi de SMS, sans accès à Internet, est autorisée dans l'établissement mais leur usage est strictement interdit sur le temps scolaire.

Répond à un mouvement de fond chez les parents souhaitant retarder l'introduction des écrans dans les familles, volonté d'accompagnement de l'école dans cette direction.

Élus élèves : besoin du téléphone pour connaître les horaires de bus, pour les élèves qui rentrent à pied.

Bus : les arrêts de bus viennent d'être changés, ils sont désormais connectés et indiquent les horaires

Retours à pieds : possibilité d'avoir un téléphone qui serve seulement à téléphoner

Élus enseignants : quelles sanctions ?

Telles qu'évoquées dans le règlement intérieur (avertissement, Blâme, exclusion)

La phrase sur les horaires des 6ème est enlevée car elle ne sera plus valable, les horaires seront lissés sur la semaine.

Question élus personnels : Serait-il possible de débiter les cours, après la pause méridienne, à 14.05 (au lieu de 14.10) et avoir une pause de 15 min à 16.00 ? (les nouveaux horaires seraient: 14.05-15.00 et 15.05-15.55)

→ modifié

Le nouveau règlement intérieur est soumis au vote.

0 abstention, 0 voix contre, le P.V. du conseil d'établissement est adopté à l'unanimité

6. Eléments de rentrée 24-25

Effectif et structure 2024-25

Primaire			Secondaire		
PS	20	3			
MS	26		6ème	62	2
GS	21		5ème	56	2
CP	26	3	4ème	59	2
CE1	35		3ème	56	2
CE2	41	2	2nde	53	2
CM1	47	2	1ère	59	2
CM2	54	2	Tle	61	2
	270	11		406	14

- 672 élèves inscrits au 25 juin
- Beaucoup moins de départs en fin d'année que d'habitude
- Quelques inscriptions encore en cours
- Une perte d'attractivité qui se confirme à la maternelle
- Des entrées latérales importantes au 2nd degré. NOUVEAU
- Un déséquilibre toujours marqué entre les niveaux
- Une pyramide des âges toujours préoccupante
- Une réflexion en cours pour une forme d'accueil des 0-2 ans

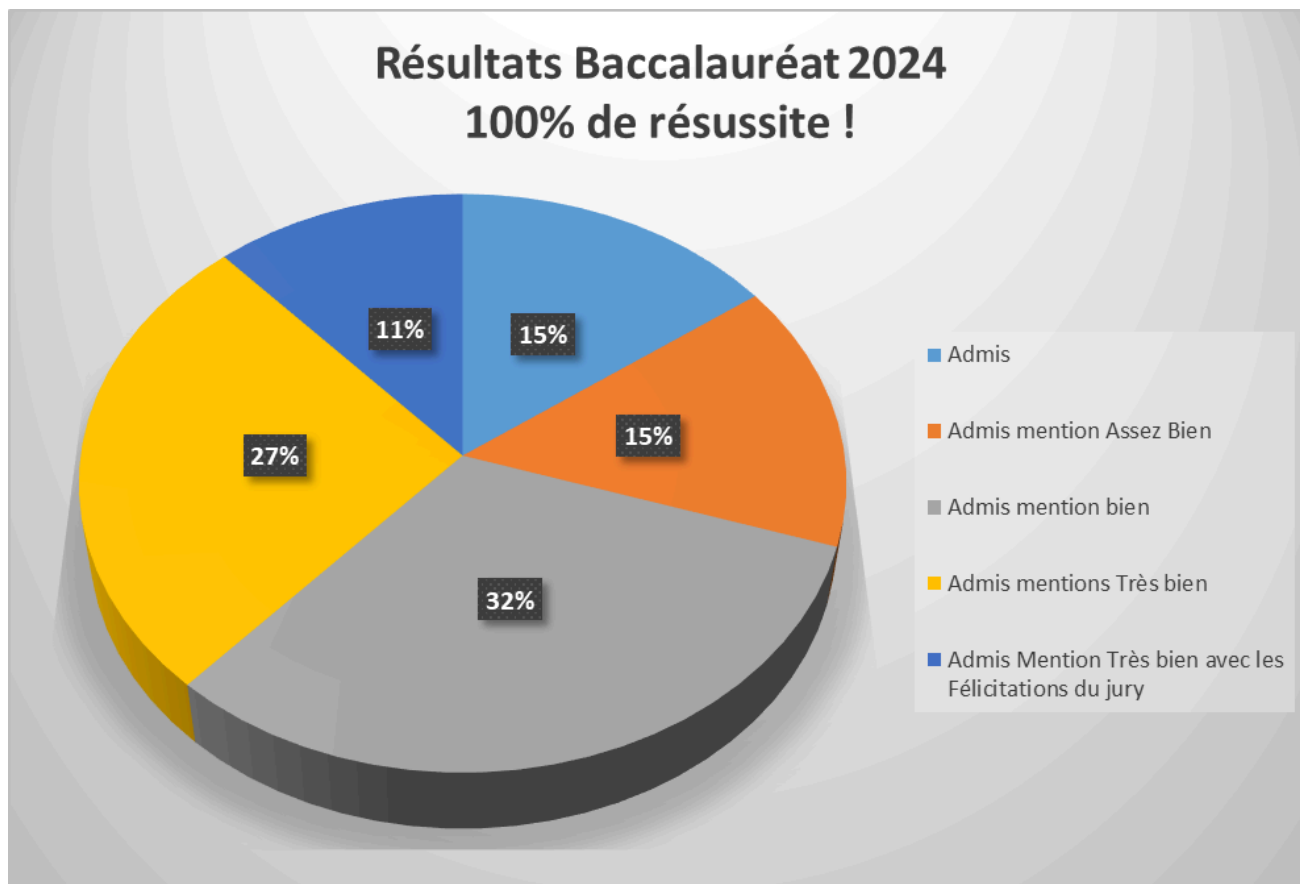
Question élus personnels : A ce jour, tous les postes d'enseignants vacants sont-ils couverts ? Dans la négative, a-t-on bon espoir de les couvrir alors que les grandes vacances arrivent ?

	Départs	Arrivées
1er degré	Mme Keravec, Mme Gallego	
Anglais	Mme Malassagne	Mme d'Angely
EPS	Mme Sabo-Vargas	M. Monnet
Lettres	M. Gimenez	M. Gimenez
		Mme Elchinger
Philosophie	Mme Duchiron	Mme Veltz
SVT	M. Burger	M. Turc
Mathématiques	M. Bonnefoy	Mme Monnet
		M. Ferrer
Physique-Chimie	M. Vernudachi	Mme Tran-Tat
	M. Paupy	
Histoire-Géographie	M. Favre	Mme Guillen

4 Services civiques prévus, 3 déjà recrutés

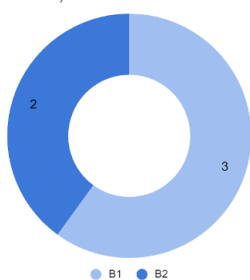
Agent laboratoire (14h)

7. Questions et informations diverses

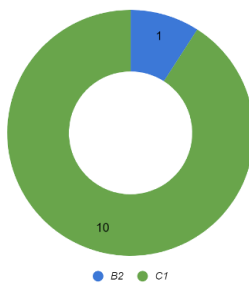


Résultats Cambridge

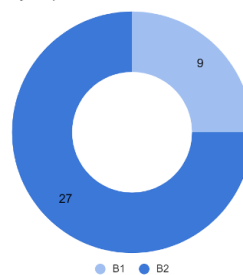
Terminale B2 (Nov. 23)



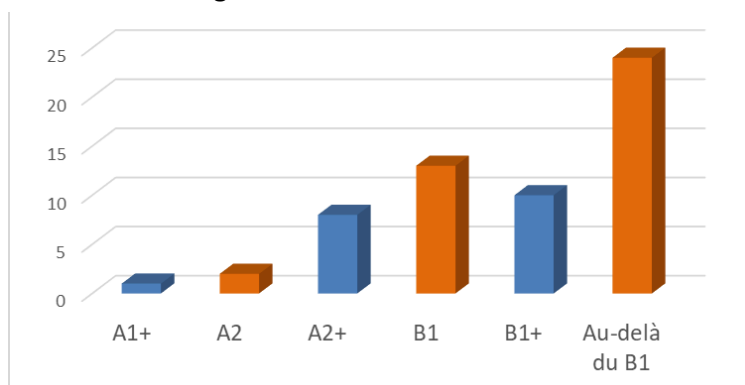
Terminale Nov.23



Première B2 (May 23)



Résultats Ev@langues



Résultats enquête Temps-scolaire au primaire

Moyenne de 80% de satisfaction des parents (71% des parents ont répondu)

Remarque élus personnels : enseignants non sondés → sera fait

Résultats enquête transports

➤ 635 parents interrogés

⇒ 16% se déclarent "usagers" du transport, soit environ 100 parents

⇒ 23% montrent un intérêt pour un transport à 50% du prix actuel, soit 146 parents

Question Élus : École inclusive: qu'en est-il du poste pour le suivi des élèves EBEP ? Disparaît-il après sa mise en place et sa nécessité d'exister?

Il n'est pas question de fermer ce poste. Mme Jahan n'a pas souhaité être reconduite sur ce poste partagé dans ces conditions, avec un mi-temps en classe et un mi-temps de référent EBEP, ce qui est à la fois respectable et compréhensible.

Une psychologue va arriver, sur un poste à mi-temps. Le recrutement est imminent, la candidate retenue est diplômée, connaît très bien le fonctionnement de la mdph, des accompagnements à mettre en œuvre, et des demandes d'aménagement d'examens. La première partie de son activité concernera exclusivement la reconduction des plans personnalisés (PAP et PPS), et l'accompagnement EBEP et familles, pour ensuite accompagner la vie scolaire et les élèves dans d'autres domaines, avec l'ouverture d'un lieu et de temps d'écoute, le travail sur la prévention et le suivi des situations de harcèlement notamment.

Au vu des inscriptions, et de notre budget, nous verrons en septembre s'il est envisageable d'augmenter sa quotité au-delà d'un 0,5 ETP.

*Remarque Apaelm : Appui pour les enseignants pour donner des outils aux enseignants
Merci à Mme Jahan pour tout le travail accompli.*

Question élus : Non utilisation des crédits : serait-il possible que les crédits non utilisés soient alloués aux Arts Plastiques au collège?

Les enseignants peuvent demander ce dont ils ont besoin pour essayer d'y répondre (plus simple que de calculer les reliquats)

M. le proviseur remercie tous les membres du CE, les parents et enseignants élus pour leur engagement dans l'établissement. Des choses difficiles arrivent dans le lycée, de belles choses également, et ensemble nous pouvons aller de l'avant !

L'ordre du jour étant épuisé, la séance est levée à 19h45.

La secrétaire de séance,



Alix Martelly

Le Président de séance,



Jean-Christophe ORAIN