

## Conseil d'école 3 – 13 juin 2023

### Parents :

**APAELM** : Margarita BENITO, Maruxa FERNANDEZ-CEDRON, Manuel MAJERUS, Pilar MONTOTO, Anna KWIATKOWSKA, Yannick CORTES, Sylvain BERTELLI, Alejandra VAL CUBERO, Noelia MOLINA, Carolina DEL CAMPO  
**ALI** : Monique MARTINEZ, Abigail FERNANDEZ, Diana NÁJERA, Mónica MANRIQUE

**Enseignants** : Alicia BARRAU, Aurélie BERNARD, Ratchony HEM, Cyrielle LE MARRE, Aurélie DELAPORTE, Sandrine JAHAN, Albane ROCHER, Sylvie LECOURT, Ségolène CASTILLE, Valérie KERAVEC, Valeria ESQUIVA, Cristina SANTANA, Julie GRINVALDS, Maya O'DELL, Dolores OCAÑA.

M. ORAIN, chef d'établissement  
Alix MARTELLY, directrice primaire

17h00 : Le conseil d'école commence, 28 présents.  
Désignation d'un secrétaire de séance : Béatrice Protard

### 1. Approbation du PV du Conseil d'école du 2 mars 2023

0 abstention, 0 voix contre, 28 pour  
Le P.V. du conseil d'école du 2 mars est adopté à l'unanimité.

### 2. Bilan projets et sorties dernier trimestre

L'équipe enseignante présente les projets longs qui ont eu lieu au cours de la dernière période

Maternelle : Album poules, Aquarium, Despernada, chorales, marionnettes avec spectacle sur la mer. Intervention parent pour sushi !

CP lectures suivies sur les chevaux, intervention d'une maman vétérinaire que l'on remercie - Découverte Centre équestre, musique avec Aloïse. Intervention parent dentiste et un autre sur le recyclage des déchets.

CE1 : Projet espace (exposés présentés en classe + visite ESA + poster mural sur la mission à la lune), projet de cirque (4 séances cirque avec Carampa) avec chants avec Aloïse.

CE2 : Éducation émotionnelle, Sa maison est en carton (lecture suivie poursuivi avec un fabrication de maisons et exposition dans l'école), Musée Reina Sofía (Picasso), jardin potager (fréquentes visites + en anglais avec Julie), théâtre avec Sabrina, intervention d'un papa sur le lieu marin et le changement climatique.

CM1-CM2 : Musée de l'électricité et accrobranche, marché de connaissances, concours de lecturas en español (ganador cm1 y ganador cm2), écoquartiers (science et beaucoup d'oral), musique, Tara, rallye math

Tous les enfants d'élémentaire sont allés à la bibliothèque municipale, activités intéressantes !  
Remerciements aux parents de CM2 pour le travail en groupe des enfants (eco quartiers), et parfois pour l'aide à l'élaboration aussi.

Remerciement des parents aux professeurs pour les sorties de ce trimestre

Les sorties ont été possibles aussi car lors du dernier conseil d'école, on a permis de demander aux parents une participation pour financer les sorties ; le coût du bus reste élevé.

Question APAELM : Est ce que toutes les classes on fait une sortie scolaire ce trimestre? si non, lesquelles en ont fait? Est ce que ce sera possible de fixer une sortie trimestrielle comme objectif pour toutes les classes ?

→ Toutes les classes ont fait des projets ; toutes les classes font des *projets* tout au long de l'année, qui *peuvent* être des sorties. L'école encourage vivement à faire également des sorties en famille, proposée par les enseignantes précisément pour les classes (en lien avec les projets), ou pour tous *via* la newsletter.

Question APAELM : Nous n'avons pas eu de quinzaine éco école cette année ni marché bio le dernier trimestre. Du coup nous avons perdu la visibilité des actions menées dans les classes. Est ce qu'il est prévu d'inclure ces actions dans le bilan périodique des élèves? Et un résumé des items travaillés sur le web de l'école?

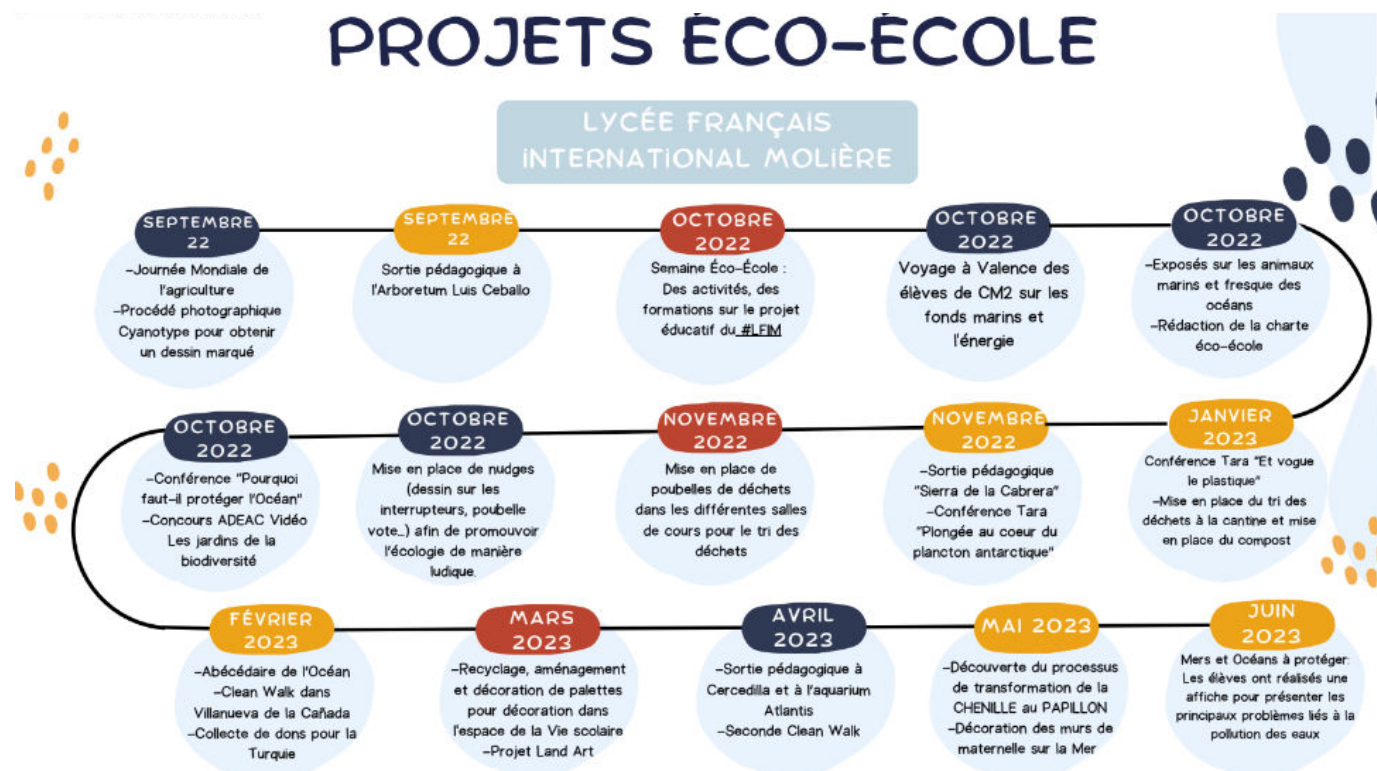
→ La semaine éco école a eu lieu pendant la première période, et a permis de bien lancer l'année sur les thèmes choisis (classe verte à Valence, projet mer en maternelle par exemple). Le comité école garde une visibilité sur ce qui se fait au cours de l'année, un diaporama (en constante évolution !) recense les activités au fur et à mesure de l'année, ci-dessous un aperçu du travail d'année. Les actions sont notées dans le parcours citoyen de l'élève.

Le site internet a été totalement refait, il n'y aura plus d'article relatant ce qui se fait comme auparavant (pas le rôle du site internet, qui est tourné vers l'extérieur et non un moyen de communication "interne"), en revanche on retrouve dans les fils des réseaux sociaux de l'école ces actions.

L'apaelm propose qu'il y ait quelques photos zoom, sur certains lieux → les installations ne sont pas le point fort, on ne met pas de photos volontairement.

L'apaelm demande plus de visibilité sur tout ce qui se fait à l'école. Beaucoup de parents savent ce que font ou non leurs enfants mais n'ont pas de vision globale sur l'ensemble de l'école. Peut-être faire une infographie résumé (comme celle pour éco-école) pour avoir une vision plus globale ?

Les parents ont tout de même accès au compte Seesaw de leur enfant !



Question APAELM : Quelles sont les classes ayant été à la piscine cette année? Quel en est le coût associé?

→ Les CP et CE1 sont allés à la piscine (comme l'année dernière). Merci à tous les parents qui ont accompagné les

classes ! En absence de réponse, on suppose la gratuité.

*Question APAELM : Ebeb: Comment les enseignantes ont-elles travaillé la pièce : “Tonto, loco , salvaje” dans les classes ?... Y a-t-il eu un débat à ce sujet ? Le matériel envoyé par la compagnie a-t-il été utilisé pour aborder les différentes neurodiversités avec les élèves?*

→ Un travail de préparation a été fait avec le dossier qui accompagnait la pièce de théâtre (travail sur l’affiche, sur les mots). Les enfants n’ont pas assisté au débat avec les artistes car pb horaires (pause déjeuner). En classe, un retour sur le théâtre a été fait et certains enfants se sont identifiés d’ailleurs à un personnage.

Remerciement à l’apaelm pour le cofinancement

*Question APAELM : Mise en place précoce de la programmation ....ateliers robots, coding sans écran... - Apprentissage des codes de l’infographie... Quels sont les projets menés cette année dans ce domaine? et dans quelles classes? Est ce que les connaissances en informatique/robotique sont évaluées? nous ne trouvons pas mention de ces compétences dans les bilans des élèves.*

→ Cycle 2 : activités débranchées (code-décode), découverte robots Thymio en CE1

→ Cycle 3 : Thymio, scratch

→ Évalué dans plusieurs domaines du socle (Langages pour penser et communiquer > langages mathématiques, scientifiques et informatique ; Les méthodes et outils pour apprendre ; Les systèmes naturels et les systèmes techniques)

*Question APAELM : Initiation à la langue de signes .Quand est ce que c’est prévu de commencer ces activités?*

→ Il s’agit plus précisément d’utiliser la langue des signes comme lien entre les langues, en maternelle, déjà utilisé.

Ce n’est pas une initiation à la langue des signes. C’est se servir des gestes pour faire le lien avec les langues. Cela aide beaucoup les enfants à comprendre et se corriger. C’est plus de la gestuelle que de la langue des signes.

D’après l’Apaelm, les parents pensent que les enfants apprennent la langue des signes. Il s’agit là d’une incompréhension, ce n’est effectivement pas cela. L’apaelm dit qu’il n’y a rien sur les réseaux sociaux à ce niveau-là et c’est quelque chose qui pourrait être mis en valeur car cela fait la différence avec d’autres écoles.

L’Apaelm propose de faire comme pour le yoga chercher une organisation pour l’inclure dans le projet d’établissement. Monsieur Orain rappelle que nous enseignons déjà trois langues, et que trop de projets noient l’école, on ne peut pas tout faire !

*Question APAELM : Renforcer la connaissance de la culture française et d’autres cultures du monde 8. Est-ce qu’il y a eu cette année des échanges (lettres, videochats...) avec d’autres établissements scolaires en France ou ailleurs dans le monde? Dans quelles classes?*

> CE1 : Classe Culturelle Numérique Lanciers harmoniques

> CM1 et CM2 : Tara Océan

*Question APAELM : 10. Renforcer sur le web la visibilité des projets et installations: lorsqu’on essaie d’accéder au contenu du web radio depuis la page web de l’école, on tombe sur une vieille version sans le contenu de cette année. La page à jour est néanmoins accessible depuis le navigateur. - Centres aérés et extra scolaires 2023-2024*

→ <https://liceofrancesmolliere.es/fr/>, construit pour avoir une narration vers l’extérieur (écrit de la sorte pour avoir une vision globale de qui nous sommes et gagner en visibilité à l’extérieur (non plus pour être un blog d’activités) Le site ouvert mais encore en construction, il y a encore de possible erreurs (qui peuvent être signalées à Consuelo).

*Question APAELM : Eje II, Obj2. Citoyenneté et engagement Délégués de classe et ecodélégués. Est ce qu’il y a eu des propositions de leur part qui ont mené à des actions/mesures concrètes?*

LA COUR DE RÉCRÉATION	LA CANTINE	AUTRE
<ul style="list-style-type: none"> <li>- Jeux de cour</li> <li>- Règles de vivre ensemble (foot, sable, cartes, livres, chaussures, WC, toupies)</li> <li>- Petits travaux</li> <li>- BCD</li> <li>- Règles des toilettes</li> <li>- École propre et avec du respect</li> <li>- Pluie (cour ou cinéma)</li> <li>- Changement pelouse</li> </ul>	<ul style="list-style-type: none"> <li>- Pain blanc et pain complet</li> <li>- Olives, maïs, galette, sushis</li> <li>- Menus du monde</li> <li>- Règles de cantine (tours, se resservir, gaspillage, rangement, chute de plateau, bar à salades, allergiques, huile d'olive)</li> <li style="background-color: #e0ffff;">Moins de bla bla bla, plus de miam</li> <li style="background-color: #e0ffff;">miam !</li> <li>- X pour aider</li> <li>- tables de 4 personnes</li> </ul>	<ul style="list-style-type: none"> <li>- Animaux</li> <li>- Avis changement mercr-vendr</li> <li>- Anniversaires</li> <li>- Photos entre amis</li> <li>- Concours de lecture orale</li> <li>- Jeux kermesse</li> </ul>

Les réunions éco-délégués cela fait réfléchir, débattre, se rendre compte de la prise de décision...

### Présentation projet éducation émotionnelle 2023-2024

*Question APAELM : Soleil de l'amitié: est ce que les élèves sont au courant du propos de ce soleil? Est ce que c'est encore d'actualité? Ou avez-vous choisi d'autres méthodes pour faciliter l'intégration des enfants qui se sentent seuls?*

→ Peu fait cette année

Aurélié Delaporte, Albane Rocher et Sandrine Jahan sont formées pour mener ce plan. Pauline et Sophie (vie scolaire) se formeront. L'idée est qu'il y ait des échanges de service pour que plusieurs classes profitent des personnes formées.

#### Les compétences travaillées:

- Comprendre à quoi servent les émotions
- Identifier et reconnaître émotions/besoins/décisions (comportement)
- Acquérir des méthodes de gestion émotionnelle
- Approfondir la connaissance de soi et développer l'estime de soi
- Développer l'écoute active
- Apprendre progressivement à résoudre des conflits de façon autonome
- Développer l'empathie

A compléter avec chaque professeur titulaire, en fonction de besoins particuliers

#### Les bénéfices de l'éducation émotionnelle

Des études \* menées avec plus de 270 000 élèves, ont démontré les bénéfices suivants:

- Amélioration du bien-être et de la santé des enfants, adolescents et professeurs
- Amélioration du climat scolaire
- Amélioration des résultats académiques
- Réduction des coûts liés aux problèmes de harcèlement, anxiété, dépression...

#### Les séances et les pratiques au quotidien

12 séances de 50 min en classe et mise en pratique au quotidien

- > La couleur des émotions Coin de la paix: outils et méthodes d'autorégulation
- > La Main de la résolution de conflits et/ou les messages clairs

- > Routine du “Quoi de neuf émotionnel” La fleur des qualités
- > Prendre soin de soi grâce à la voix du guide intérieur

### La préparation des exposés

- 1/ Comment je reconnais une émotion
- 2/ Quelle information me donne-t-elle?
- 3/ Quels sont mes besoins?
- 4/ Je décide de....(comportement)

### Critères d'évaluation du projet :

- Participation des élèves
- Savoir identifier émotion/causes/besoins/décision (comportement)
- Chercher et trouver des méthodes pour revenir au calme - Prendre soin de soi (estime de soi)
- Résoudre des conflits en gagnant progressivement en autonomie et assertivité
- Se montrer empathique envers les autres

Comment évaluer?

- Observation des élèves par la maîtresse titulaire et la formatrice en Éducation émotionnelle
- Questionnaire pour la maîtresse titulaire
- Questionnaire pour les élèves + Auto Évaluation

**Communication** vers les parents d'élèves des classes concernées (résumé du projet)

Demande d'implication des parents pour certaines activités: recherche de journaux pour les exposés, mettre en valeur la fleur des qualités, explication de l'aimable invisible

Communication par “seesaw”

Au mois de juin, information durant le Conseil d'école

### 3. Prévision structures et effectifs 2023-2024

Maternelle	CP	CE1	CE2	CM1	CM2
3 classes	3 classes		2 classes	2 classes	2 classes
Alice B. Béatrice P. Ségolène C.	Nelly C.	Aurélié B. Ratchony H.	Sandrine J. Pauline R. Albane R.	Sylvie L. Pascale D.	Valérie K. Aurélié D. Martine G.
Valeria E.	Cristina S.	Cristina S.	Lola O.	Ana P. Nieves G.	Ana P. Nieves G. Cristina S.
Maya O'D.	Maya O'D.	Maya O'D.	Julie G.	Julie G.	Julie G.
22 / 21 / 21	21 / 8+14 / 23		22 / 23	27 / 27	27 / 28

-34% effectifs primaire depuis 2019

Une réunion sera ouverte pour les parents de GS et CP pour parler des doubles niveaux.

### 4. Bilan campagne d'inscriptions

1er et 2d degré

*Inscriptions seulement (sans retour mobilités)*

	2020-2021	2021-2022	2022-2023 au 9 juin
Contacts	241	191	250
Meet-visites	40	62	+ 96 individuelles 31 visites en 7 JPO = 1 DPI
Inscrits	65	45	47 maternelle 26 (2+21+3+1) élémentaire 8 secondaire 13 18 attente DPI

## 5. Activités extrascolaires

Reconduction La France Ôsi

Diversification de l'offre, en fonction des demandes des parents, de ce qui a plus ou moins fonctionné cet année

Horaires du vendredi adaptés, pour que les parents puissent venir chercher leurs enfants à 15h, ou 16h, ou 17h.

Nouvelle application (inscriptions, facturation)

Extension centres de loisirs (4 semaines en été, 2e semaine vacances avril) suite aux demandes des parents

*Question APAELM : LFOS sera-t-il reconduit? Le vendredi après-midi, pourra-t-on choisir le nombre d'activités, 1, 2 ou 3, sans obliger les familles au pack complet de 3 activités? Est ce que les activités extrascolaires vont participer à la kermesse?*

→ Les activités de danse seront présentes pour la kermesse. Exposition des dessins Manga.

Pour la kermesse: scène ouverte pour certains collégiens, parents aussi, enfants du primaire. On cherche un moment festif de partage avec tous les membres de la communauté.

## 6. Questions diverses

*Question Enseignants : coéducation avec échanges sur ce qu'on peut demander et attendre d'un enfant de tel âge : quelles modalités pour toucher plus largement les familles ?*

→ Intervention de Sabine dans les classes

Trouver un format pour toucher le plus de familles et rappeler le rôle des parents, leur aide à l'autonomie, faire des jeux de société.

*Question APAELM : 14. La casita de la cour de maternelle a été changée, Quels autres changements/améliorations sont prévus dans les cours de récréation? L'été dernier il était prévu de repeindre le sol de la cour de maternelle mais finalement cela n'a pas été fait, est qu'il est toujours prévu de le faire?*

→ La cour de récréation maternelle sera mise en peinture cet été (sans enfant...); une rénovation de la cour primaire est prévue pour l'année prochaine.

Rénovation ascenseur

Renovation porte entrée générale lycée molière

La priorité est la cour du Primaire l'an prochain

*Question APAELM : Nous avons eu un printemps particulièrement chaud, et il ne s'agit probablement pas d'un événement ponctuel. Est ce qu'il existe un protocole contre la chaleur?*

→ Pas de protocole particulier, car nous avons la chance d'avoir la climatisation dans les salles de classe.

*Question APAELM : Dans le conseil d'école du mois d'Octobre nous avons demandé à participer à la réécriture du règlement intérieur de primaire. Mais nous n'avons pas eu des nouvelles depuis. Quand et comment est-il prévu de le faire?*

→ Comme échangé lors d'une réunion bilatérale au second trimestre, il n'a pas été possible de le faire cette année (aurait dû être fait au deuxième trimestre, pour une validation au moment de la réinscription... en pleine campagne d'inscription !). Nous espérons pouvoir le faire l'année prochaine en temps et en heure !

*Question APAELM : Pourquoi la cour ne dispose pas de poubelles permettant de trier les déchets?*

→ À voir avec le comité éco école ; en primaire il n'y a rien à jeter et donc à trier...

*Question APAELM : Est ce qu'il y a un accompagnement à des techniques d'apprentissage ou d'étude aux élèves? Surtout pour les dernières années du primaire. Schémas, cartes mentales, flèche du temps...*

→ Apprendre à apprendre à partir du CP, progression jusqu'en CM2 !

Le lycée remercie tous les participants de cette année au conseil d'école, et plus particulièrement... Mme Le Marre, pour ces années passées à enseigner à nos jeunes enfants ! Nous lui souhaitons une belle réussite et continuation auprès d'autres enfants !

Merci à tous pour votre participation.

La séance est levée à 19h07

Mme MARTELLY

*Approuvé lors du conseil d'école du 22/11/23 à l'unanimité*