

Conseil d'école 1 - 22 novembre 2023

Présents :

Parents :

APAELM : Alejandra VAL, Manuel MAJERUS, Margarita BENITO, Natalie BENITO, Noelia MOLINA, Patricia ROMÁN, Pilar MONTOTO, Manuel ROMÁN, Sara ZARCO, Yannick CORTES, Noelia MOLINA

ALI : Diana NAJERA, Monica MANRIQUE

Enseignants : Aurélie BERNARD, Béatrice PROTARD, Nelly COSTE, Ségolène CASTILLE, Ana PEÑAS, Ratchony HEM, Ana PEÑAS, Cristina SANTANA, Valérie KERAVEC, Sylvie LECOURT (excusées Sandrine JAHAN, Julie GRINVALDS)

M. ORAIN, chef d'établissement

Alix MARTELLY, directrice primaire

Désignation d'un secrétaire de séance : Nelly COSTE

1. Approbation du PV du Conseil d'école du 13 juin 2023

0 abstention, 0 voix contre, le P.V. du conseil d'école du 13 juin 2023 est adopté à l'unanimité.

2. Résultats des élections et installation du nouveau conseil

Madame Martelly remercie pour leur engagement dans l'établissement tous les parents d'élèves qui se sont présentés, qui ont été élus.

12 parents d'élèves : élections 135 votants, 3 votes blanc

> ALI : 2 sièges avec 26 voix

Titulaires : Abi FERNÁNDEZ-AMARO, Diana NAJERA

Suppléants : Mónica MANRIQUE, Marta SALGADO

> APAELM : 10 sièges avec 106 voix

Titulaires : Margarita BENITO, Sylvain BERTELLI, Maruxa FERNÁNDEZ-CEDRON, Anna KWIATKOWSKA, Manuel MAJERUS, Noelia MOLINA, Christine PERAL, Andrea RUIZ, Alejandra VAL CUBERO, Sara ZARCO

Suppléants : Maricela ALAVA, Nathalie BENITO, Yannick CORTES, Susana HIDALGO, Fernando LOPEZ LUNAR, Pilar MONTOTO, Manuel ROMÁN BIBAS, Patricia ROMAN, María ROMERO, Pilar VILLOTA

12 enseignantes (autant que de classe)

Chef d'établissement

IEN

Lecture du [Règlement du Conseil d'École](#)

3. Règlement intérieur du conseil d'école, et règlement intérieur de l'école 2023-24

Mme Martelly remercie les parents pour leurs remarques qui ont été intégrées dans le RI. D'autres donnent lieu à des échanges au cours de ce conseil pour que le document soit compréhensible par tous. Le document actualisé sera diffusé par Pronote à toutes les familles du primaire (après relecture et traduction !) La directrice rappelle

qu'il est préférable d'envoyer un message pronote (enseignant, vie scolaire, secrétariat) plutôt que d'appeler Consuelo.

Le CE revient sur la question des montres connectées. Les objets connectés seront confisqués et un appel aux parents sera fait pour rappeler le RI.

Le règlement de la cantine est affiché dans la cantine avec plusieurs petites affiches.

Le RI avec ces modifications sera envoyé aux parents par pronote dès que les traductions seront faites.

Le RI est approuvé par l'ensemble du conseil d'école.

4. Bilan de la rentrée scolaire

- Structure et effectifs

Niveau	Total général	Mat Coquelicot	Mat Lys	Mat Mimosa	CP Lilas	CP CE1 Tulipe	CE1 Lotus	CE2 Lavande	CE2 Tournesol	CM1 Hibiscus	CM1 Pivoine	CM2 Iris	CM2 Jasmin
TPS	3	1	1	1									
PS	21	8	7	6									
MS	18	6	5	7									
GS	22	8	7	7									
CP	32				22	10							
CE1	36					12	24						
CE2	45							22	23				
CM1	54									27	27		
CM2	56											28	28
Total	287	23	20	21	22	22	24	22	23	27	27	28	28

- Départs et arrivées latérales (au 22 novembre)

Départs		
		23-24
PS	2	23-24
MS	1	-2
GS	4	-1
CP	3	-4
CE1	5	-3
CE2	1	-5
CM1	1	-1
CM2	3	-1
6é		-2

Arrivées		
	22-23	23-24
TPS	1	3
PS	17	23
MS	2	3
GS	1	2
CP	4	6
CE1	9	2
CE2	5	4
CM1	2	3
CM2	2	3

2 classes en moins (une en cycle 2, une en cycle3)
Plus d'inscriptions en PS cette année
Une remplaçante à temps plein
Trois cessation progressives d'activité
Deux mi-temps

5. Présentation classe de découverte CP

Date : 22-23-24 Avril 2024, 3 jours et 2 nuits

Lieu: Auberge touristique Granja escuela Casavieja (ÁVILA)

Accompagnateurs: Nelly Coste - Cristina Santana - Service Civique

32 élèves de CP = Classe de CP Lilas (22 élèves) + CP Tulipe (10 élèves)

Axe principal travaillé : construction d'une citoyenneté éclairée, émancipatrice et responsable

Objectifs:

- Engager les élèves dans un projet collectif.
- Développer l'autonomie et la responsabilisation des élèves de CP dans leur vie quotidienne.
- Eduquer au respect de l'environnement et au développement durable
- Découvrir le monde du vivant à travers des activités de découverte des animaux de la ferme et du potager.

Projet présenté aux parents de CP avant présentation à ce conseil d'école pour s'assurer de la viabilité du projet.

Le conseil d'école est favorable à ce projet.

6. Présentation classe de découverte CM1-CM2

Valencia, cité des Arts et des Sciences, classe de découverte de Valence et sa région.

Dates : du 12 au 15 mars 2024, voyage fédérateur en milieu d'année.

Centre d'accueil : Albergue Olocau à 20 minutes du centre de Valence

Visites : El parque de la Albufera, Museo de las Ciencias, Oceanográfico, plage Malvarrosa et Centre historique.

Objectifs : Découverte d'un environnement + objectifs autour de la communication et de la vie en collectivité.

109 élèves, 6 professeurs + 1 accompagnateur du lycée + 2 accompagnateurs . Sur place, un animateur/10

Transport : en bus pour voyage et sur place.

L'organisation d'une rencontre avec les élèves du LF de Valence est en cours.

Le conseil d'école est favorable à ce projet.

Les parents d'élèves remercient les enseignants pour les projets de voyages scolaires proposés aux élèves.

7. Présentations de quelques projets et actions de classe

Présentation faite au regard du [socle commun de connaissances, de compétences et de culture](#)

Domaine 1 : les langages pour penser et communiquer

- ★ Théâtre en CP, en fin d'année (probablement)

- ★ Prix des incorruptibles CE2-CM1-CM2-6e : concours national de lecture, pour élire une œuvre parmi huit sélectionnées.
- ★ Carnet de voyages CM1-CM2 dans le cadre du voyage scolaire.
- ★ Langue : projet autour d'un album sur le vivre ensemble dans les 3 langues. *Ensemble* d'Axel Scheffler.
- ★ Concours de lecture sur le modèle des Petits champions de lecture (lecture à voix haute et expressivité sur un extrait de texte choisi)
- ★ Musique : Aloïse Baehler intervient dans certaines classes, et dans toutes pour un projet d'école pour le carnaval. Les traditionnelles chorales lors du marché de Noël sont également prévues.
- ★ Arts : Exposition Despernada, avec pour thème "Les quatre éléments", dont l'intervention de Caroline Diamant dans certaines classes.
- ★ Carnaval, lieu d'expression corporelle devant toute la communauté !
Question APAELM : Date du Carnaval: cette année le carnaval sera très tôt au mois de février, il risque de faire trop froid. Est ce que vous allez garder cette date pour la fête de carnaval ou vous pensez la bouger au mois de mars?
Y aura-t-il un thème sur le recyclage des costumes avec participation des élèves/familles dans le cadre du projet éco-école ?

→ (réponse faite par courriel le lendemain car omise par oubli lors du conseil) La date du Carnaval est fonction de la date de Pâques, et veille de vacances, elle ne sera pas changée ; s'il fait froid ce jour-là, gants et bonnets seront de sortie ! Pas d'atelier recyclage de costumes prévu à ce jour (les thématiques changent), mais les enseignantes font souvent en sorte que les costumes soient composés d'éléments que les enfants ont dans les placards...

- ★ Cirque : projet/thème d'année de classe des CE1
- ★ Webradio : participation de tous les élèves, du CP au CM2 avec des modalités de participation différente selon leur âge ; une émission par semaine autour d'une thématique. 30 émissions seront faites cette année de CE1 à CM2. Maternelles et CP découvriront la webradio au travers d'interviews faites dans leur classe ou dans la cour (chants, micro-trottoirs, comptines).

Domaine 2 : Les méthodes et outils pour apprendre

- ★ Webradio
- ★ Classe en extérieur, dès la maternelle
Question APAELM : Jours de pluie: des jeux d'intérieur peuvent être organisés. Munis de bottes et de pantalons imperméables, les enfants pourraient sortir dans la cour les jours de pluie et vivre ainsi une expérience extrêmement enrichissante qu'ils adoreraient.
 - Les classes de maternelle sortent en extérieur une fois par semaine quelque soit la météo.
- ★ Routines de pensées , travail sur la métacognition
- ★ Seesaw : toutes les classes, partager son travail avec sa famille
Question APAELM : Utilisation d'écrans en maternelle: Est ce qu'il est possible de supprimer complètement l'usage des écrans en maternelle? Aucune étude n'a fait état des bénéfices de l'utilisation des écrans chez les enfants. Il semble que les effets négatifs l'emportent largement chez les enfants de moins de 6 ans. Quel est l'usage fait actuellement?

Les télévisions dans les classes de maternelle servent uniquement de projection d'images comme appui à l'apprentissage de chansons, de vocabulaire.. et l'utilisation est ponctuelle.

Utilisation de la tablette pour faire des photos (seesaw), aucune application "d'apprentissage" installée.

- ★ Yoga : projet qui continue dans toutes les classes, couplé au projet d'éducation émotionnelle
- ★ Robotique : est faite dans les cadres des programmes scolaires, par cycle
Question APAELM : Travaillez-vous la robotique ou une autre forme de code?. Si oui dans quelles classes?
Comment assurer la continuité de ces apprentissages tout au long du primaire voire secondaire?
→ est faite dans les cadres des programmes scolaires, par cycle

Domaine 3 : La formation de la personne et du citoyen

- ★ Éducation émotionnelle : suite de studiotec, du CE1 au CM2, par des enseignantes spécifiquement formées pour ce programme.
- ★ Éco école, avec cette année comme thème L'environnement scolaire et les habitudes saines
- ★ Participation à la vie de l'école avec les conseils de délégués qui font des aller-retour avec la vie de la classe et de l'école : propositions et décisions prises ensemble !
- ★ Classes découvertes

Question APAELM : Comment travaillez-vous la place des femmes en sciences et mathématiques?

→ Mme Martelly remercie l'ALI pour leur proposition de conférences sur les femmes en sciences, même si hélas elles n'ont pas attiré beaucoup de parents... Pas de travail spécifique fait sur les femmes en sciences, en revanche sur la place des femmes, travail au long cours avec des exemples dans les séquences. Mme Martelly montre à titre d'exemple la série de livres *Pequeña y grande* qui met en avant la vie notable de certaines femmes.

- ★ Prévention harcèlement : actions dans les classes, spectacle

Domaine 4 : Les systèmes naturels et les systèmes techniques

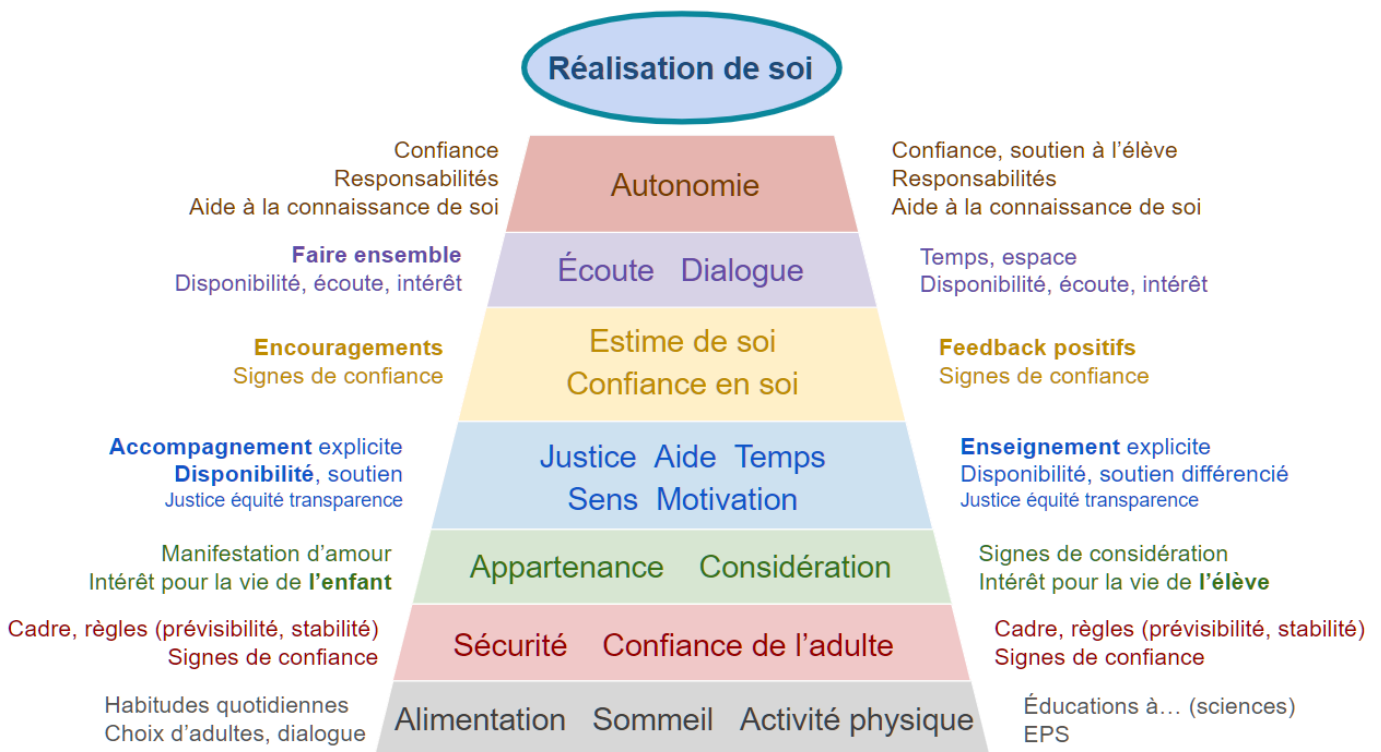
- ★ Sorties proches, comme celle à la fabrica de la luz
- ★ Classes découvertes
- ★ Tara Océan : suivi par toutes les classes de CM1 et CM2, la Fondation Tara Océan développe et propose aux jeunes générations une science ouverte, innovante et inédite devant permettre de prédire et mieux anticiper l'impact du changement climatique. Sous forme d'escale, les enfants découvrent des enjeux et impacts de l'action humaine sur l'océan. Projet également proposé par la Zone Ibérique (aeefe)
- ★ Jardins : suite ! En partie en anglais, avec les Nature journals
- ★ Éco école
- ★ Education émotionnelle : se poursuit ; des enseignantes se sont formées et peuvent le conduire sereinement dans les classes.
- ★ Semaine des sciences : présentation d'expériences de "sciences amusantes" par le secondaire aux élèves d'élémentaire

Domaine 5 : Les représentations du monde et de l'activité humaine

- ★ Sorties
- ★ Eco école
- ★ Potagers
- ★ Visite de Ratoncito Perez

Mme Martelly souligne l'importance du sens donné dans ces projets (qui n'ont pas à être de "jolies activités"), et remercie l'ensemble des enseignantes pour leur implication dans des projets engageants pour les élèves.

8. Retour séminaire : les besoins fondamentaux des enfants-élèves



Mme Martelly présente ce schéma proposé par M. Marsollier, IG, lors du séminaire de rentrée de la zone.

Un échange est fait sur les points à travailler à l'école et en famille; et sur ce que peuvent faire les familles pour aider à l'épanouissement de leur enfant comme élève.

Les enseignantes insistent sur l'importance du temps à passer avec les enfants pour s'habiller, manger, les faire se laver seuls, etc. Certaines choses ne sont parfois plus faites dans les familles, cela s'en ressent à l'école, notamment dans l'écart qui existe avec les enfants dont les parents prennent ce temps-là.

Mme Martelly rappelle qu'elle est disponible pour les parents lorsque ceux-ci demandent un entretien s'ils ont des questions quant à l'évolution de l'enfant et à ce qu'ils peuvent apporter en famille.

Question APAELM : Vivre ensemble maternelle CP : Les enfants de maternelle du même âge mais de classes différentes n'interagissent pas souvent entre eux, même à la récréation ils jouent beaucoup avec les autres enfants de la même classe mais pas avec ceux des autres classes.

Donc lorsqu'ils arrivent en CP, ils "perdent" les copains de classe et se retrouvent avec des "inconnus".

Serait-il possible de réaliser quelques activités par groupe d'âge pour tisser des liens entre eux?

→ Des ateliers de décroissements pour que les GS se rencontrent sont envisagés (jeux, groupe de travail...). Les enfants se connaissent tout de même, par la récréation, parc...

Question APAELM : Changement mercredi-vendredi : Peut-on faire un bilan des impacts positifs et négatifs du changement de journée courte du mercredi au vendredi?

a. Les parents

b. Les enfants, certains arrivent très fatigués à la fin de la semaine

c. Les enseignantes

→ Un bilan sera réalisé plus tard dans l'année, il est encore trop tôt pour y répondre.

Question APAELM : Cantine en maternelle

a. Certaines pratiques telles que forcer les enfants à manger lorsqu'ils n'ont plus faim, ou manger des choses qu'ils n'aiment pas après les avoir essayées, peuvent ne pas être tout à fait appropriées pour une relation saine avec la nourriture. Or ça se fait. Est ce qu'il serait envisageable de proposer des formations sur les comportements alimentaires aux personnes chargées d'aider les enfants à manger?

b. A la maison, on observe que les enfants « engloutissent » la nourriture pour finir plus vite. Ce comportement est devenu habituel. Serait-il possible de retravailler les temps de la cantine ?

Améliorer ces aspects peut aider les enfants à vivre une meilleure expérience à la cantine dès la maternelle et à apprendre de bons comportements alimentaires.

→ Le personnel de cantine et les Asems les incitent à goûter à tous les plats mais en aucun cas ne forcent les enfants. Ils ont le temps qu'ils souhaitent pour manger.

En CP CE1, les enfants sont tenus de rester assis pour finir tranquillement leurs plats (et ne pas engloutir).

Il existe une commission cantine avec des représentants des parents pour vérifier les menus/ rations... La cantine n'est pas prévenue lorsqu'il y a une visite de parents.

Un parent rapporte que son enfant n'a pas été autorisé à se resservir ; il est normalement tout à fait possible de se resservir, un rappel sera fait à la responsable de la cantine.

Merci à tous pour votre participation.

La séance est levée à 19h15.

Mme MARTELLY

Approuvé à l'unanimité lors du conseil d'école du 28/02/24